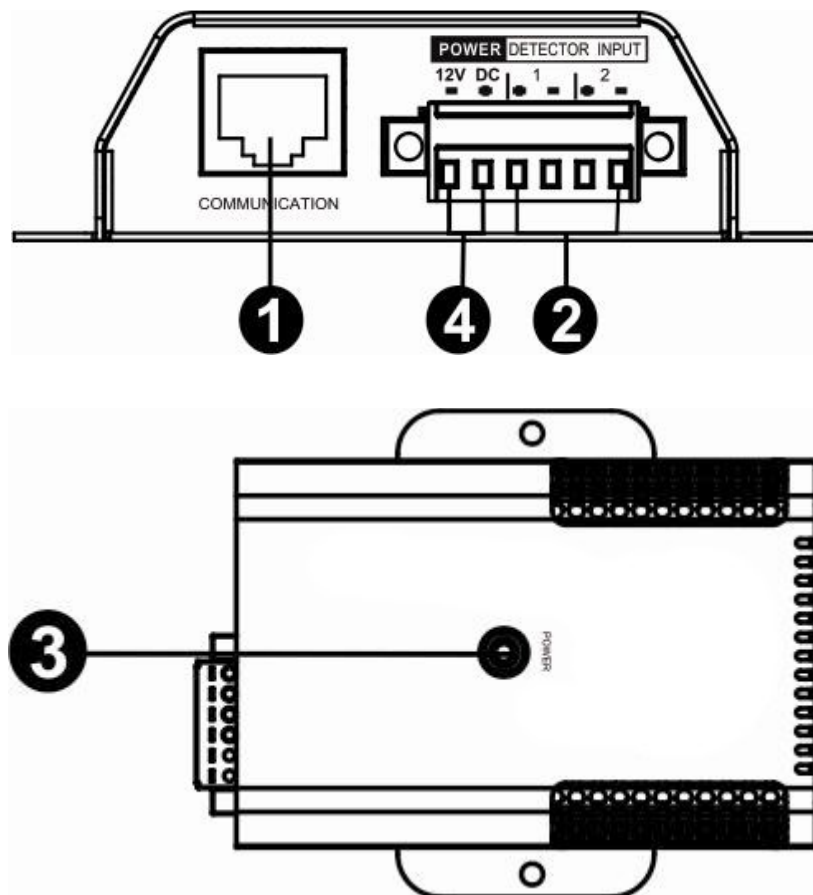


## Устройство мониторинга окружающей среды ELTENA VT-EMD.

### Краткое описание и руководство по эксплуатации.

#### 1. Внешний вид устройства.

Устройство выполнено в металлическом корпусе, внешний вид которого показан на рисунках ниже:



1. Порт подключения к SNMP-адаптеру.
2. Сухие контакты (вход).
3. Индикатор состояния.
4. Порт подключения внешнего источника питания.

#### 2. Описание устройства.

Устройство мониторинга окружающей среды предназначено для измерения температуры и влажности и предоставления данных измерений через SNMP-адаптер источника бесперебойного питания. Устройство также имеет два входных «сухих контакта» для подключения совместимых датчиков и формирования сигнала тревоги в случае их срабатывания.

Особенности устройства:

- Измерение температуры в диапазоне 0 — 100 °С с точностью  $\pm 1,5^\circ\text{C}$ .
- Измерение влажности в диапазоне 10 — 90 % с точностью  $\pm 3\%$ .
- Простота монтажа. Подключение одним кабелем.
- Возможность удаленного мониторинга температуры и влажности с помощью SNMP-адаптера.
- Наличие двух входных «сухих контактов» для подключения совместимых датчиков.

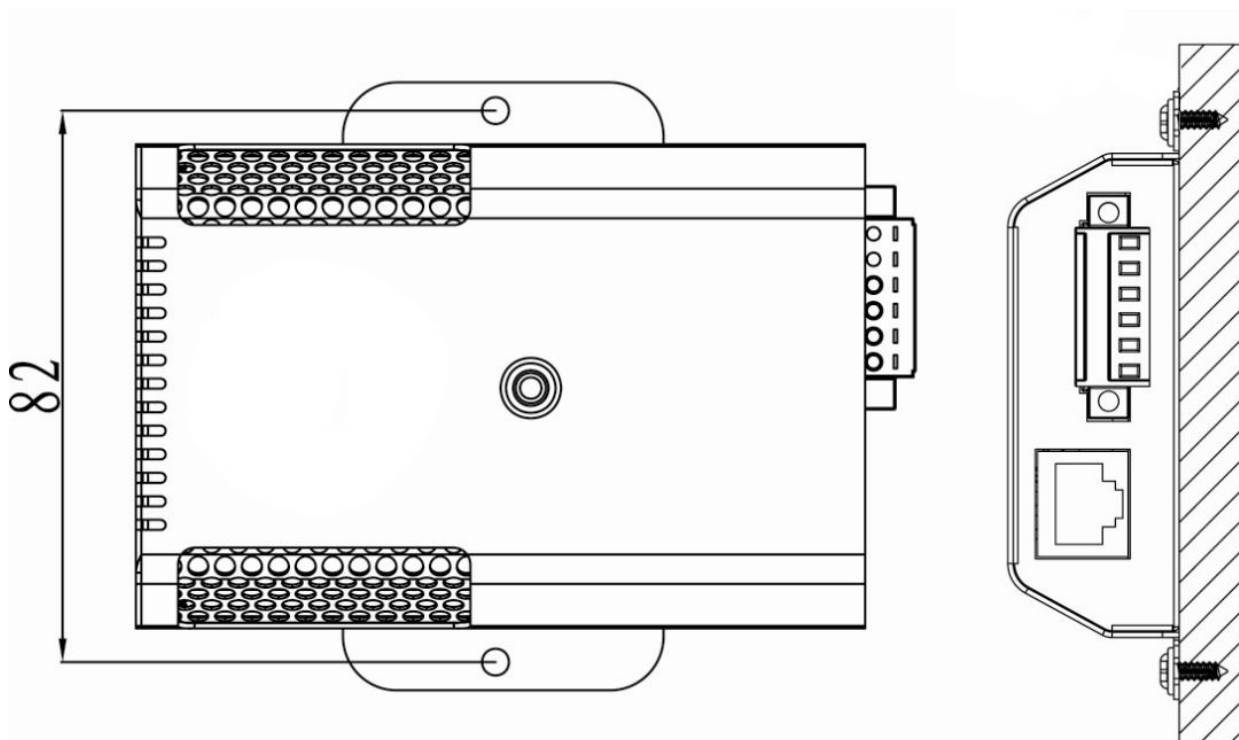
### 3. Установка.

Перед установкой проверьте что устройство не имеет внешних повреждений.

Проверьте комплектность поставки:

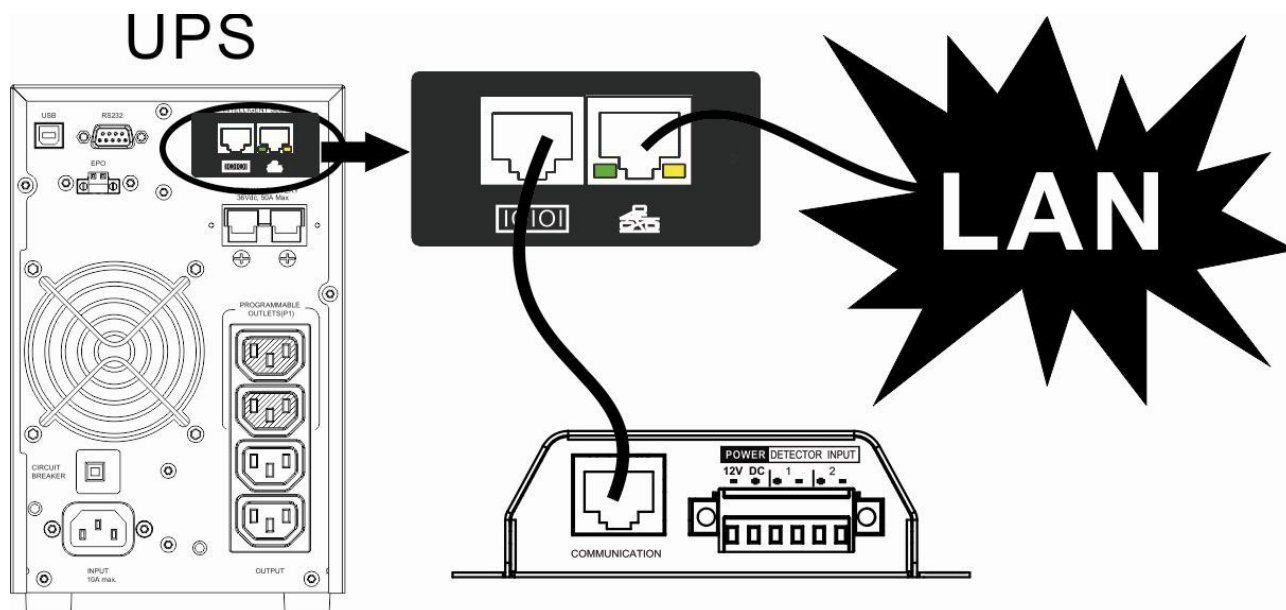
- Устройство мониторинга окружающей среды.
- Кабель для подключения к SNMP-адаптеру (3м).
- Инструкция по эксплуатации.

Монтаж устройства может быть выполнен как в горизонтальном, так и вертикальном положении. Для крепления устройства на стену предусмотрены специальные кронштейны на корпусе.

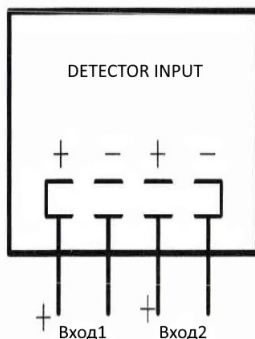


Перед подключением устройства, SNMP-адаптер уже должен быть установлен в ИБП и зафиксирован винтами. В случае, если длины кабеля, идущего в комплекте, недостаточно для подключения, он может быть заменен на кабель типа «витая пара» категории 5 длиной до 15м.

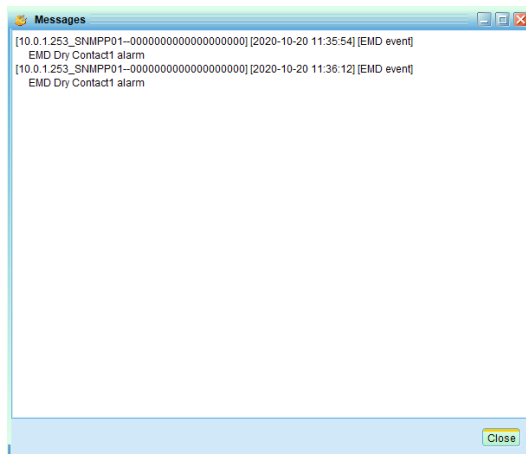
При подключении к совместимому SNMP-адаптеру, подключение внешнего источника питания не требуется.



Подключение совместимых датчиков осуществляется к разъему Detector Input, с соблюдением полярности. При срабатывании датчика, на данный разъем должно подаваться напряжение в диапазоне от 5 до 12В. Вариант подключения показан на рисунке ниже:



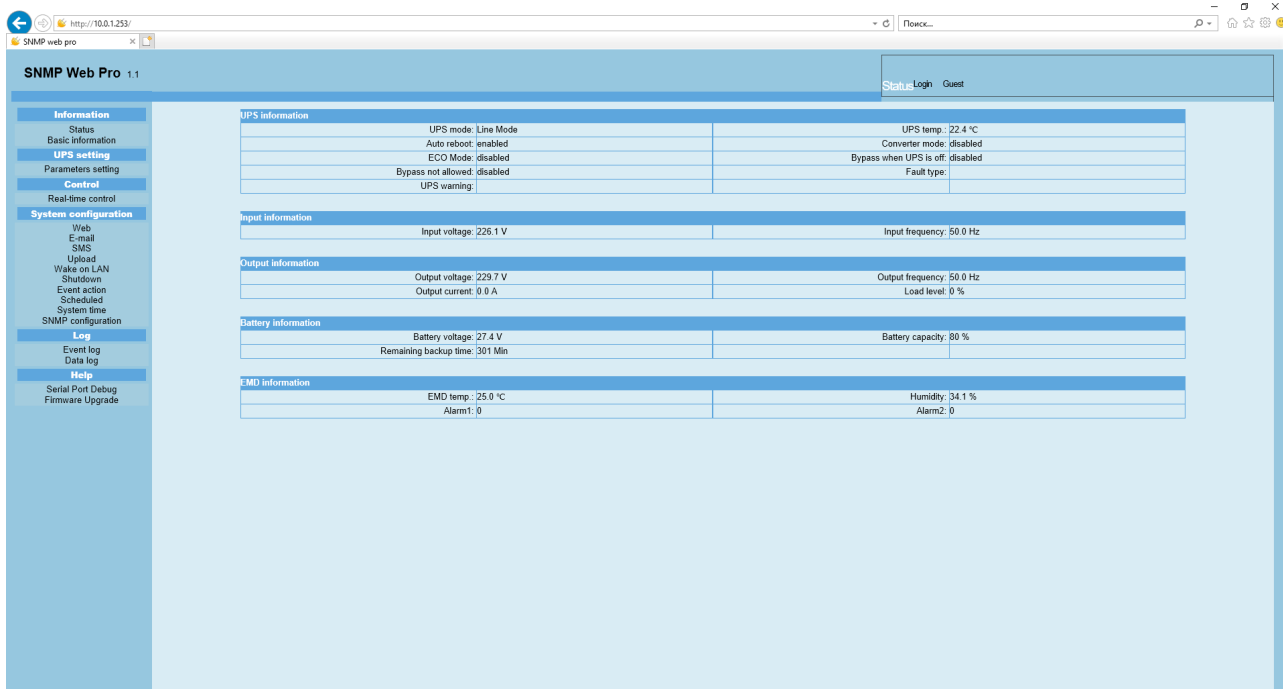
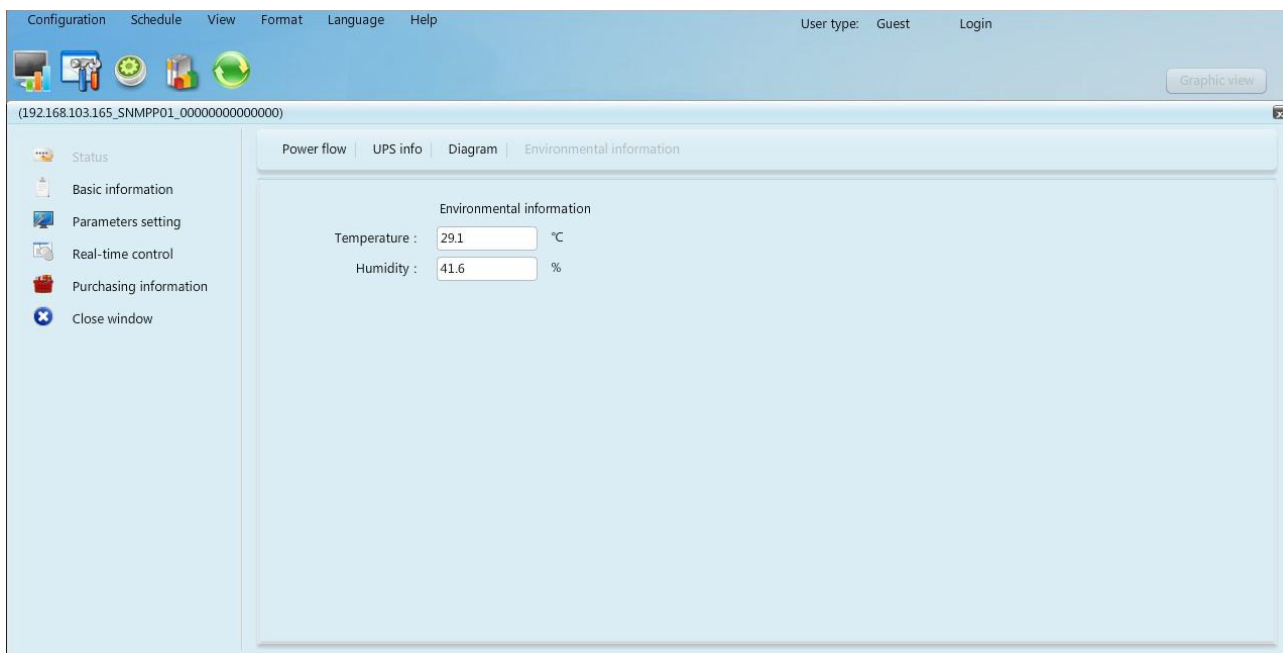
При срабатывании будет сформировано соответствующее предупреждение:



## 4. Эксплуатация.

Для работы с устройством не требуется установки дополнительного программного обеспечения. Используется ПО, идущее в комплекте с совместимым SNMP-адаптером.

В меню программы ViewPower PRO, а так же в WEB-интерфейсе адаптера будут добавлены соответствующие разделы с отображением информации о состоянии окружающей среды.



## 5. Возможные неисправности и их устранение.

Неисправность	Причина	Решение
В интерфейсе значения параметров окружающей среды отображается как 0	SNMP-адаптер не подключен к ИБП.	Убедитесь, что SNMP-адаптер установлен корректно. Убедитесь в исправности кабеля между SNMP-адаптером и устройством или в исправности внешнего блока питания.
	Устройство не подключено к питанию.	
Индикатор состояния не горит или периодически мигает.	Нестабильное питание или нет питания.	Убедитесь в исправности кабеля между SNMP-адаптером и устройством или в исправности внешнего блока питания.
Некорректные показания датчика температуры или влажности.	Неисправность датчика.	Обратитесь к дилеру или производителю.

## 6. Спецификация.

Модель	ELTENA VT-EMD
Поддерживаемые SNMP-адаптеры	ELTENA VT-PRO
Напряжение питания	12В
Потребляемый ток	до 0,5А
Диапазон измерения температуры	0 — 100 °С
Точность измерения температуры	±1,5°С
Диапазон измерения влажности	10 — 90 %
Точность измерения влажности	±3%
Тип подключения	RS232, ASCII-протокол
Максимальная длина кабеля подключения	15 м
Габариты (ДхШхВ) мм	116х90х27
Вес	200г
Напряжение «сухих контактов»	5-12В