

Дополнительный батарейный блок для ИБП Rack/Tower 1~3 кВА

Руководство пользователя

ВНИМАНИЕ



- Батареи могут представлять опасность электрического удара или ожога при высоком токе короткого замыкания. Примите необходимые меры предосторожности. Сервисное обслуживание должно производиться квалифицированным персоналом. Не допускайте неавторизованный персонал к работе с батареями.
- Необходимо правильно размещать батареи. Следуйте местным правилам по размещению.
- Не помещайте батареи в огонь. Батареи могут взорваться под воздействием огня.

3. Установка

Проверьте оборудование

Если оборудование было повреждено в процессе доставки, сохраните коробку и упаковочные материалы и обратитесь к поставщику. Если Вы обнаружили повреждения после приема груза сообщите о скрытых повреждениях.

ВНИМАНИЕ: Проверьте дату последнего заряда аккумуляторов. Если прошло более 3 месяцев с даты последнего подзаряда зарядите аккумуляторы перед использованием.

Для установки дополнительных батарейных блоков с ИБП:

1. Снимите лицевые панели каждого батарейного блока и ИБП (см. рисунок 1 ниже)

Нажмите на боковые стороны лицевой панели со стороны ЖК-дисплея, возьмитесь за другую сторону и быстро выньте ее, после этого отсоедините сторону, где расположен ЖК-дисплей как показано на рисунке 1.

ВНИМАНИЕ: Ленточный кабель соединяет панель управления ЖК-дисплеем и ИБП.

Не тяните за кабель и не отсоединяйте его.

Снимая лицевую панель следуйте иллюстрации приведенной на правой стороне рисунка 1

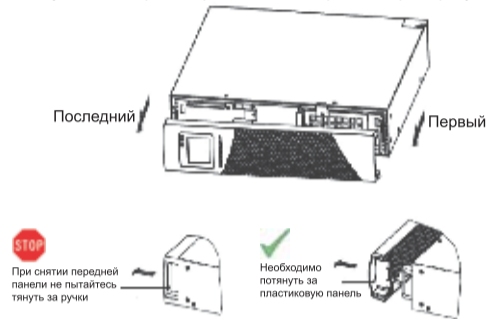


Рисунок 1 Снятие лицевой панели батарейного блока и ИБП

2. На обратной стороне лицевой панели ИБП снимите заглушку для кабеля дополнительного батарейного блока (см. рисунок 2).

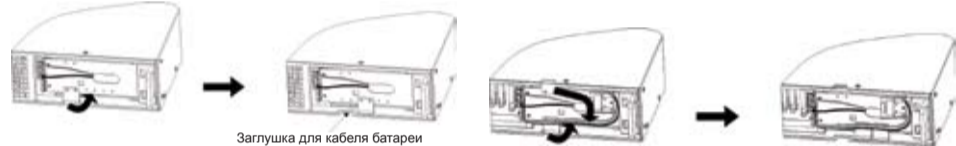


Рисунок 2 Снятие заглушки для кабеля дополнительной батареи

-2-

3. Подключите кабель дополнительного батарейного блока в батарейный соединитель как показано на рисунке 3. Возможно небольшое искрение в момент подсоединения кабеля к ИБП. Это не создаст опасности для сотрудников.

Плотно и надежно вставьте кабель от батарейного блока в батарейный разъем ИБП.

К одному ИБП можно подключить до четырех дополнительных батарейных блоков. Красный провод соединяется с красным, черный с черным и желтый с желтым. Плотно сожмите оба разъема для надежного соединения.

Для подключения второго дополнительного батарейного блока открепите кабель на первом батарейном блоке и аккуратно вставьте его в батарейный разъем на втором дополнительном батарейном блоке. Повторите эту операцию для всех дополнительных батарейных блоков.

4. Убедитесь, что разъемы дополнительных батарейных блоков надежно вставлены и каждый кабель имеет соответствующий радиус изгиба и натяжение, исключающие его повреждение.

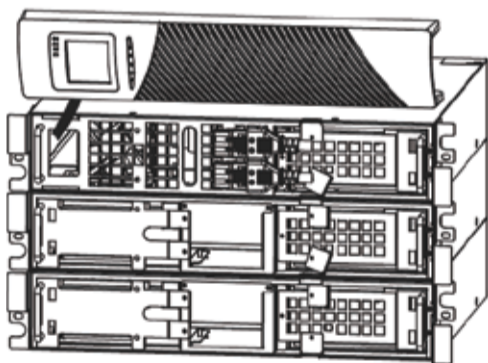


Рисунок 3 Типовая установка дополнительных батарейных блоков

5. Установка лицевой панели дополнительного батарейного блока

Перед установкой лицевой панели убедитесь, что батарейные кабели аккуратно проложены через кабельный канал. Вставьте скобы пластиковой лицевой панели в отверстия на левой стороне корпуса. Повторите эти действия для всех дополнительных батарейных блоков. Для ИБП поместите сторону лицевой панели с ЖК-дисплеем в соединитель, после этого поместите другую сторону в два других соединителя и нажмите до плотного соединения панели и корпуса.

6. Убедитесь, что все соединительные провода ИБП и дополнительных батарейных блоков располагаются за лицевыми панелями и недоступны для пользователя. Подключите кабель сетевого электропитания к разъему на задней панели батарейного блока для работы встроенного зарядного устройства

7. Для установки дополнительных батарейных блоков вернитесь к первому пункту инструкции.

4. Эксплуатация

Конфигурация батарейных блоков

Установите через ЖК-панель ИБП количество подключенных дополнительных батарейных блоков.

Для достижения максимального времени автономной работы правильно установите количество батарейных блоков. Обратитесь к таблице 2 за соответствующими данными о количестве и типе батарей. Используйте кнопки со стрелками вверх и вниз для выбора количества батарей в соответствии с фактическим.

-3-

Специальные символы

Ниже приведены примеры символов, используемых на ИБП или дополнительном оборудовании, для обозначения важной информации.



Риск поражения электрических током - соблюдайте предосторожности в связи с опасностью поражения электрическим током.



ВНИМАНИЕ: ОБРАТИТЕСЬ К РУКОВОДСТВУ ПОЛЬЗОВАТЕЛЯ - обратитесь к руководству пользователя за дополнительной информацией, такой как важные операции или инструкции по обслуживанию.



Этот символ обозначает, что не следует выбрасывать отработавшие ИБП или аккумуляторные батареи вместе с бытовым мусором. Эти устройства содержат свинцово-кислотные батареи и должны утилизироваться соответствующим образом на предприятиях по переработке вторичного сырья. За дополнительной информацией обратитесь в местный центр по переработке вторсырья и опасных отходов.



Этот символ обозначает, что не следует выбрасывать отработавшее электронное оборудование вместе с бытовым мусором. Для надлежащей утилизации обратитесь в местный центр по переработке вторсырья и опасных отходов.

1. Введение

Дополнительный батарейный блок может подключаться к ИБП для увеличения доступного времени автономной работы (см. таблицу 1). К одному ИБП может быть подключено до четырех батарейных блоков.

Таблица 1. Время автономной работы (минуты) при полной нагрузке

Модель	Тип аккумуляторов	Кол-во внутр. аккумуляторов	Время автоном. от внутр. батарей	+1 БАТ	+2 БАТ	+3 БАТ	+4 БАТ
1K	12 В / 9 Ач	3	5	30	60	95	120
1,5K		6	8	45	83	110	150
2K		6	5	30	60	95	120
3K		6	3	17	31	53	78

ВНИМАНИЕ: Приведен приблизительный расчет времени работы от батарей, который зависит от конфигурации нагрузки, заряда батарей и температуры окружающей среды.

2. Инструкции по безопасности

ВАЖНЫЕ ИНСТРУКЦИИ ПО БЕЗОПАСНОСТИ СОХРАНИТЕ ЭТИ ИНСТРУКЦИИ

Данное руководство содержит важные инструкции, которым необходимо следовать при установке и обслуживании батарейного блока. Пожалуйста, прочтите все инструкции перед использованием оборудования и сохраните руководство для дальнейшего использования.

-1-

ИБП и батарейные блоки	Количество групп батарей
Только ИБП (внутренние батареи)	1 (по умолчанию)
ИБП + 1 БАТ	3
ИБП + 2 БАТ	5
ИБП + 3 БАТ	7
ИБП + 4 БАТ	9

ВНИМАНИЕ: ИБП содержит одну группу батарей, каждый дополнительный батарейный блок содержит по две группы батарей соединенных параллельно.

5. Обслуживание

Замена батарей

НЕ ОТКЛЮЧАЙТЕ батарей когда ИБП работает в режиме от батарей



Батарейный блок может заменяться при включенном ИБП, но необходимо учесть, что при нарушении электропитания в этот момент подключенное к ИБП оборудование не защищено. При замене батарей желательно отключить кабель питания.

ПРЕДУПРЕЖДЕНИЕ

- Сервисное обслуживание батарей должно выполняться квалифицированными сотрудниками обученными работе с батареями с соблюдением всех мер предосторожности. Не допускайте к работе с батареями необученных сотрудников.
- Батареи могут представлять опасность электрического удара или ожога при высоком токе короткого замыкания. Примите необходимые меры предосторожности при работе с батареями: 1) Снимите часы, кольца и прочие металлические предметы. 2) Используйте инструменты с изолированными ручками. 3) Не кладите металлические предметы на верх батарей. 4) Одевайте резиновые перчатки и обувь.
- При замене батарей используйте тот же тип и количество батарей или батарейных блоков. Для заказа новых батарей свяжитесь с авторизованным сервисным центром.
- Батарей необходимо правильно утилизировать согласно местным требованиям.
- Не помещайте батареи в огонь, они могут взорваться под воздействием температуры.

Замена дополнительного батарейного блока RT

ВНИМАНИЕ

Батарейный блок имеет большой вес. Для его перемещения требуется не менее двух человек.

При выходе из строя батареи необходимо выполнить следующие действия для замены на новый блок батарей в устройствах модульной конструкции:

1. Снимите лицевую панель батарейного блока.
2. Отсоедините соединительные кабели батарейного блока и ИБП. Открутите винты перегородки блока батарей как показано на рисунке 4, после этого выньте перегородку через левую сторону.

-4-

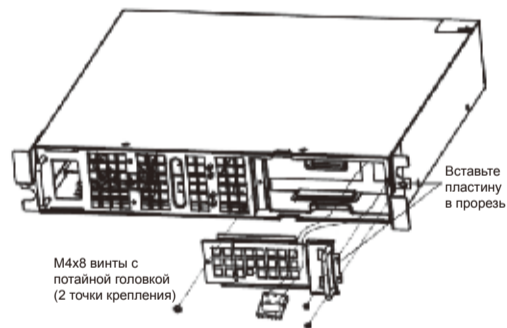


Рисунок 4 Установка перегородки блока батарей (ИБП)

3. Возьмитесь за ручку на передней стороне блока батарей и потяните на себя вынимая его из корпуса как показано на рисунке 4.

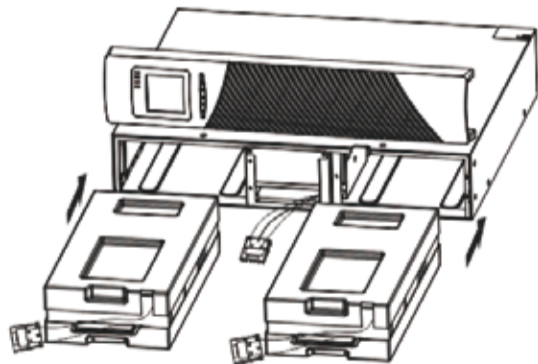


Рисунок 5 Установка блоков батарей

4. Вставьте новые блоки батарей придерживая их за середину. Убедитесь, что блоки вставлены полностью до конца (см. рисунок 6).

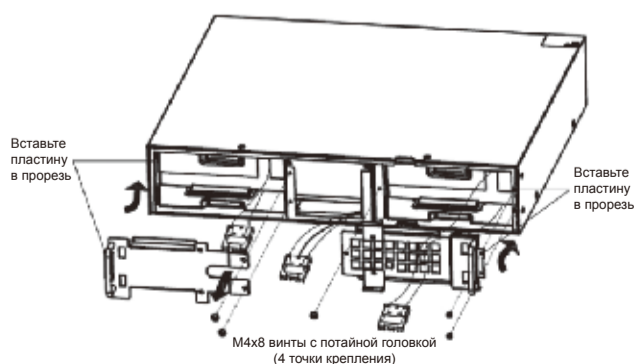


Рисунок 6 Установка перегородок блоков батарей

-5-

5. При необходимости замените перегоревшие предохранители со стороны лицевой панели (см. рисунок 7).

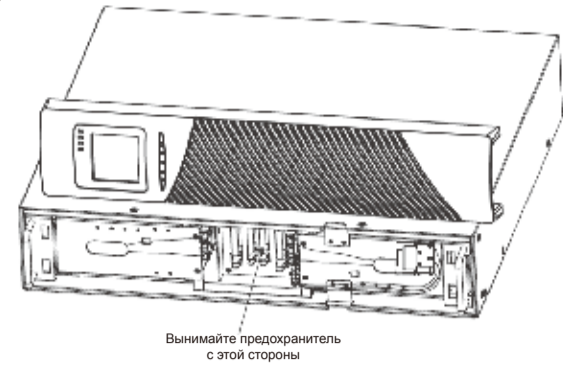


Рисунок 7 Замена предохранителей

6. Внешний вид задней панели.

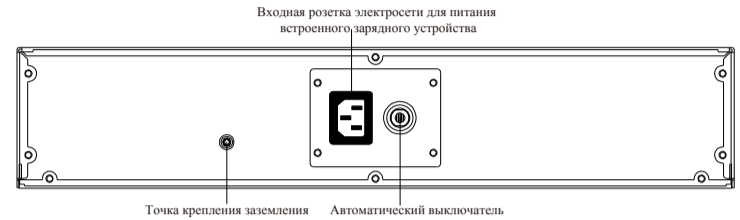


Рисунок 8 Задняя панель батарейного блока

6. Тестирование новых батарей

Для тестирования новых батарей:

1. Подключите ИБП с дополнительными батарейными блоками к электросети на 48 часов для зарядки батарей.
2. Включите ИБП нажатием соответствующей комбинации кнопок.
3. Нажмите комбинацию кнопок запуска теста для начала тестирования батарей. ИБП начинает тестирование батарей если батареи полностью заряжены, ИБП находится в нормальном режиме работе без активированных сигналов тревоги и допустимом напряжении байпаса. Во время теста ИБП переходит в режим работы от батарей и разряжает батареи в течение 10 секунд. Светодиодные индикаторы на передней панели перестанут мигать после завершения теста.

7. Переработка использованных батарей

Свяжитесь с местным центром переработки опасных отходов для получения информации о правильной утилизации использованных аккумуляторов или ИБП.

ПРЕДУПРЕЖДЕНИЕ



- Не помещайте батареи в огонь, они могут взорваться под воздействием температуры. Необходима правильная утилизация батарей. Обратитесь за инструкциями к местным правилам переработки.
- Не открывайте и не повреждайте батареи. Разлитый электролит может быть вреден для кожи и глаз. Он может быть токсичен.

ВНИМАНИЕ



Не выбрасывайте аккумуляторы или батарейные блоки с бытовым мусором. Эти устройства содержат свинцово-кислотные батареи и должны правильно утилизироваться. За подробной информацией обратитесь в местный центр переработки опасных отходов.

ВНИМАНИЕ



Не выбрасывайте электронные блоки с бытовым мусором. Для правильной утилизации обратитесь в местный центр переработки опасных отходов.

8. Спецификации

МОДЕЛЬ	БАТ 1К	БАТ 1.5К / 2К	БАТ 3К	
ВХОД	Напряжение	208/220/230/240 В переменного тока		
	Частота	50/60 Гц		
	Защита по входу	Возвращаемый автоматический выключатель		
ВЫХОД ЗАРЯДН. УСТР-ВА	Напряжение	41.25 ± 0.5 В	82.5 ± 0.5 В	82.5 ± 0.5 В
	Ток	2.0 ампера		
	Защита по выходу	Предохранитель		
БАТАРЕИ	Тип батарей	Свинцово кислотные, необслуживаемые, с регулируемым клапанами		
	Хар-ки батарей	2 цепочки из 3х батарей 12 В / 9 Ач (суммарно 36 В)	2 цепочки из 6х батарей 12 В / 9 Ач (суммарно 72 В)	2 цепочки из 6х батарей 12 В / 9 Ач (суммарно 72 В)
	Время перезаряда	8 часов до уровня 90% емкости		
	Комплектация	Руководство пользователя, входной кабель электросети, комплект для установки		

-7-