

1. Внешний вид



- 1 Порт Ethernet (10/100 BaseT)
- 2 Порт подключения датчика
- 3 Разъем для подключения
- 4 Светодиодные индикаторы состояния Ethernet-порта

Светодиодная индикация состояния Ethernet-порта:

100М индикатор (зеленый)	Мигает	Порт функционирует как 100Мбит/с
	Выкл.	Карта не подключена к сети
10М индикатор (Желтый)	Мигает	Порт функционирует как 10Мбит/с
	Выкл.	Карта не подключена к сети

2. Установка и подключение

Ниже описаны основные действия по установке и подключению SNMP-карты:

Шаг 1: Открутите фиксирующие винты и снимите заглушку с внутреннего слота расширения АВР

Шаг 2: Вставьте карту внутрь слота по направляющим и закрепите фиксирующими винтами (см. рисунок 2-1)

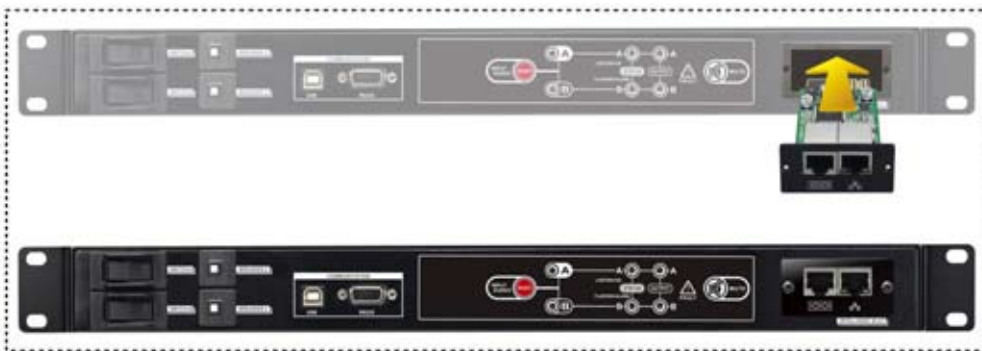


Рисунок 2-1

Следуйте иллюстрациям на рисунке 2-2 для подключения SNMP-карты.

Шаг 3: Вставьте Ethernet-кабель в порт Ethernet (RJ-45) на SNMP-карте.

Шаг 4: При использовании второго порта подключите один конец Ethernet кабеля к порту расширения на SNMP-карте, а другой конец к дополнительному устройству мониторинга окружающей среды.



Рисунок 2-2

3. Конфигурация

- а) Пожалуйста, установите программное обеспечение из комплекта поставки на Ваш компьютер. После успешной установки ПО появится значок на панели задач. Для работы с ПО выберите "SNMP manager" из меню, вызываемого нажатием правой кнопки мышки.



Рисунок 3-1

- б) Введите определенные IP-адреса для поиска всех SNMP-карт в локальной сети. ПО SNMP manager автоматически собирает IP-адреса по умолчанию с сервера при помощи DHCP-сервера. Без DHCP сервера будет применяться IP-адрес по умолчанию 192.168.102.230, маска по умолчанию 255.255.255.0 и шлюз по умолчанию 0.0.0.0.

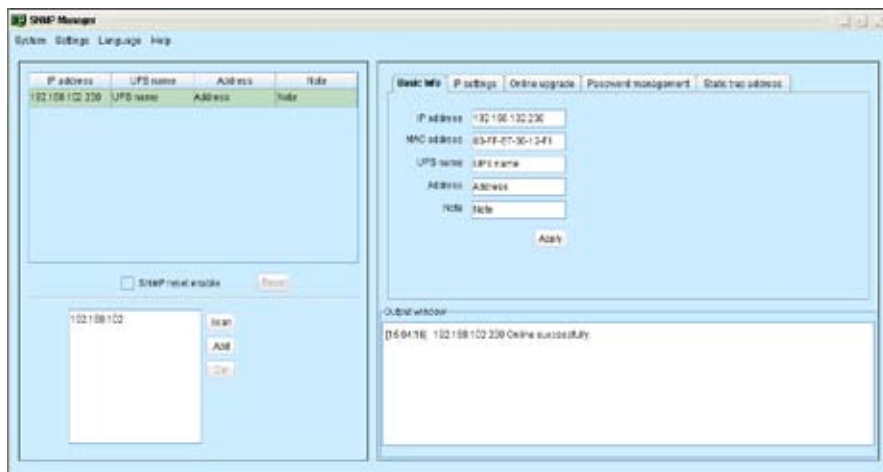


Рисунок 3-2

- с) Пользователь может менять настройки IP, выполнять онлайн обновления, менять пароль и статические адреса для trap-сообщений через интерфейс SNMP manager. При каждом изменении необходимо вводить пароль. Пароль по умолчанию 12345678. Более подробное описание функций приведено в руководстве пользователя SNMP manager.

4. Мониторинг

Как показано на рисунке 4-1 выберите меню "Open Monitor" нажатием правой кнопки мышки.



Рисунок 4-1

После этого будет запущено ПО ATS Monitor в левой стороне окна которого приводится список SNMP-устройств (см. рисунок 4-2).



Рисунок 4-2

Более подробное описание функций приведено в руководстве пользователя ПО ATS Monitor.